

QM95 Quick Measure Afstandmeter

Gebruikershandleiding



Inleiding

Wij willen u bedanken dat u voor de Spectra Precision QM95 uit de Trimble serie precisieproducten hebt gekozen. Met deze eenvoudig te gebruiken afstandmeter kunt u snel, accuraat en op betrouwbare wijze afstanden meten.

Alvorens de Quick Measure te gebruiken, moet u deze handleiding aandachtig lezen. De handleiding bevat informatie over gebruik, veiligheid en onderhoud.

Zorg dat de gebruikershandleiding bij de laser afstandmeter blijft wanneer die aan andere personen wordt gegeven.

Uw opmerkingen en suggesties zijn van harte welkom. U kunt contact met ons opnemen via:

Trimble Spectra Precision Division
8261 State Route 235

Dayton, Ohio 45424 USA

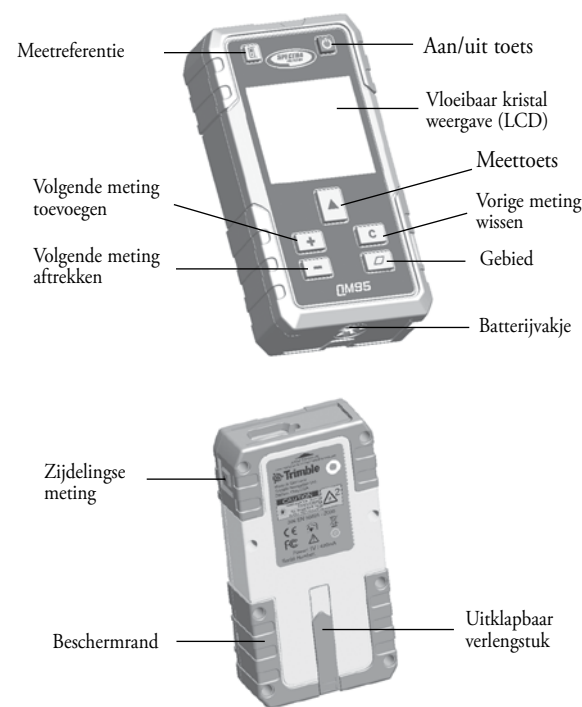
Tel.: +1 937 203-4419

+1 800 527-3771

Fax: +1 937 482-0030

Internet: www.trimble.com/spectra

Kenmerken



Inbegrepen met de QM95: Tasje, toestel, batterij, gebruikershandleiding



1. Open het batterijvak.
2. Neem de batterijen uit de verpakking en plaats ze in het apparaat. **NB:** bij het plaatsen van de batterijen letten op de plus (+) en min (-) merktekens op de behuizing.
3. Sluit het deksel van het batterijvak.



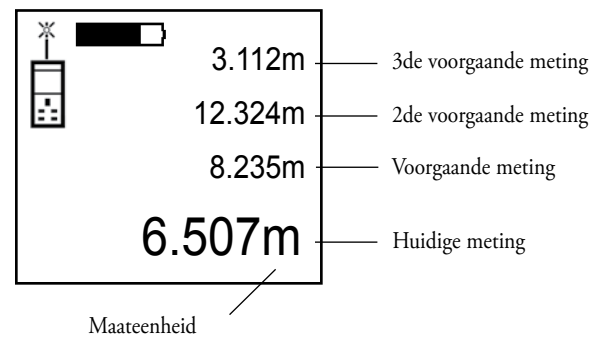
Batterijen afvoeren - voor het afvoeren van lege batterijen gelden wettelijke voorschriften. Lege batterijen bij een inzamelpunt inleveren.

VOORZICHTIG: de batterijen moeten worden verwijderd als de afstandmeter voor meer dan 30 dagen wordt opgeborgen.

Snelstartgids

Toestel Uit	Toets	Druk lengte	Toets 2	Druk lengte	Toets 3	Druk lengte	Opmerking
Enkelvoudige meting		Kort		Kort			
Continu meten		Lang					Pieptoon als klank aan
Unit ON							
Wijzig meetreferentie		Kort					Blader voor- of achterzijde
Gebied		Kort		Kort		Kort	
Optellen		Kort					Voegt de volgende meting toe
Aftrekken		Kort					Trekt de volgende meting af
Klank aan/uit		Lang					Blader aan/uit
Maateenheid wijzigen		Lang					Blader door eenheden
De vorige actie ongedaan maken		Kort					De vorige actie wissen
Uitzetten		Kort					

Kenmerken - details LCD



Gebruik algemeen

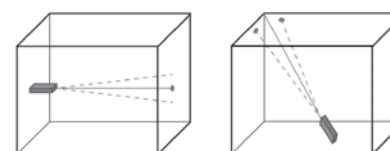
Enkelvoudige afstandmeting

- 1) Schakel de laserstraal in door op de Meettoets te drukken.
- 2) Richt de laserstip op het te meten oppervlak. (De standaard meetreferentie is de onderzijde van het toestel)
- 3) Druk nogmaals op de Meettoets. De gemeten afstand wordt weergegeven.
- 4) Druk de Aan/uit toets in om de afstandmeter uit te schakelen.

Continu meten

- 1) Houd de Meettoets 2 seconden ingedrukt om de continu meetmodus te activeren. Het apparaat laat tijdens continu meten een pieptoon horen als de pieptoon ingeschakeld is.
- 2) Druk nogmaals op de Meettoets om het continu meten te stoppen. Als continu meten wordt gestopt, wordt de laatste geldige meting op de resultaatregel weergegeven.

Continu meten kan nuttig zijn om de kortste afstand tot een muur of de langste afstand tot een hoek te vinden, zoals afgebeeld.



Kenmerken - details LCD

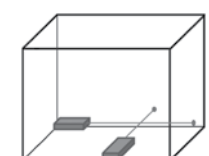
Icoon	Beschrijving
	Toont dat de laser geactiveerd is
	Geeft meetreferentie vanaf achterzijde aan
	Geeft meetreferentie vanaf voorzijde aan
	Automatische detectie van verlengstuk en geeft meetreferentie vanaf verlengstuk aan
	Meer balkjes geven een grotere resterende batterijsterkte aan. Knipperen geeft aan dat de batterijen moeten vervangen worden
	Ongunstige signaalcondities
	Hardware defect. Toestel meerdere malen aan/uit zetten. Contacteer uw verdeler wanneer dit symbool aan blijft
	Temperatuur te hoog of te laag

Opties voor aan/uit

- 1) De Quick Measure is ontwikkeld om snel te meten, door de Meettoets in te drukken om het instrument aan te zetten en de laser te activeren. In dit geval wordt de meting voltooid als de Meettoets de tweede keer wordt ingedrukt.
- 2) Het is ook mogelijk de Aan/uit toets te gebruiken om het instrument aan te zetten. In dat geval moet de Meettoets eenmaal worden ingedrukt om de laser te activeren en een tweede maal om een meting uit te voeren.

Gebied

- 1) Druk op de Meettoets om het toestel aan te zetten (of de C toets om te wissen)
- 2) Druk op de Gebied toets
- 3) Druk op de Meettoets om de eerste zijde te meten zoals op het LCD scherm is weergegeven.
- 4) Druk op de Meettoets om de tweede zijde te meten zoals op het LCD scherm is weergegeven. Het Gebied zal worden weergegeven, samen met beide metingen.



Gebruik algemeen

Optellen et Aftrekken

+ De volgende meting wordt bij de voorgaande opgeteld

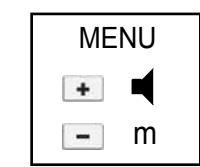
- De volgende meting wordt van de voorgaande afgetrokken

Vorige meting wissen

Druk op de C toets om de laatste meting te wissen. Bij het meten van gebieden, wist de C toets de recentste meting, maar bewaart voorgaande metingen.

Instellingenmenu (geluid en maateenheid instellen)

1) Met het instrument uitgeschakeld houdt u de Aan/uit toets ca. 2 seconden ingedrukt om het menu te openen.



2) Druk op + om de klank aan of uit te zetten

3) Druk op de - toets om door de meetopties te bladeren:

m	cm	mm	
in	1/8 in	1/16 in	1/32 in
ft	1/8 ft	1/16 ft	1/32 ft
yd			

4) Om het menu te sluiten, houdt u de Aan/uit toets ca. 2 seconden ingedrukt. Het instrument wordt uitgeschakeld en de instellingen worden opgeslagen.

Verzorging, veiligheid en bewaren

Algemene veiligheidsvoorschriften

a) Controleer de conditie van het instrument vóór gebruik.

b) De gebruiker moet de nauwkeurigheid van het instrument controleren nadat het gevallen is of op een andere manier mechanisch is belast.

c) Ofschoon het instrument voor de ruwe omstandigheden op bouwlocaties ontwikkeld is, moet het evenals andere meetinstrumenten met zorg worden behandeld.

Gebruik geen prisma's of spiegelende oppervlakken

Afstanden kunnen worden gemeten naar alle stilstaande objecten zonder sterk reflecterend oppervlak, zoals beton, steen, hout, plastic, papier, enz. Het gebruik van prisma's of andere sterk reflecterende doelen is niet toegestaan en kan tot onjuiste resultaten leiden.

Kalibratie controleren

Aanbevolen wordt van tijd tot tijd de kalibratie van het instrument te controleren.

1) Kies een bekende afstand van ca. 1 - 5 meter die met de tijd onveranderd blijft.

2) Meet de afstand 10 maal. Bereken de gemiddelde afwijking van de werkelijke afstand. De gemeten gemiddelde afwijking moet minder dan de typische nauwkeurigheidstolerantie van ± 1,5 mm bedragen.

Laser en veiligheid

Gebruik van dit product door anderen dan getrainde gebruikers van dit product kan tot blootstelling aan gevaarlijk laserlicht leiden.

• Waarschuwingslabels niet van het apparaat verwijderen.

• De QM95 is een klasse 2M (635 nm) laserproduct.

• Nooit in de laserstraal kijken of die in de ogen van andere personen richten.

• Het apparaat altijd op zodanige wijze gebruiken dat wordt voorkomen dat de laserstraal in de ogen van mensen komt.



Schoon en droog maken

1. Blaas evt. stof van de lens.

2. De lens niet met de vingers aanraken.

3. Gebruik een schone, zachte doek om te reinigen. Indien nodig de doek licht vochtig maken met zuivere alcohol of een beetje water.

NB: geen andere vloeistoffen gebruiken, omdat die de kunststof onderdelen kunnen beschadigen.

Opbergen

De temperatuurlimieten voor het bewaren van het instrument moeten in acht worden genomen, met name in de winter en zomer.

Neem het instrument uit het tasje als het nat is geworden. Het instrument, tasje en accessoires moeten schoon en droog worden gemaakt (bij max. 40°C). Het instrument pas weer in het tasje doen als het helemaal droog is. Controleer de nauwkeurigheid van het instrument als het na een lange periode van opslag of vervoer opnieuw wordt gebruikt.

Vervoer

Gebruik de originele verpakking of een van vergelijkbare kwaliteit voor het vervoeren of verzenden van het instrument.

VOORZICHTIG

Altijd de batterijen verwijderen alvorens het instrument te verzenden.

Garantie

Trimble garandeert dat de Quick Measure vrij van materiaal- en fabricagefouten is gedurende een periode van 3 jaar. Gedurende de eerste 2 jaar zal Trimble of zijn geautoriseerd dealer of service center naar eigen goeddunken een defect onderdeel of het gehele product als het defect gedurende de garantieperiode is gemeld repareren of vervangen. Gedurende het derde jaar kunnen vervangingskosten in rekening worden gebracht. De garantieperiode gaat in op de datum waarop het systeem door Trimble of zijn geautoriseerd dealer aan de koper is geleverd, of in bedrijf is gesteld door een dealer als demonstratie- of huurobject.

Bij elk aantoonbaar onachtzaam of abnormaal gebruik, of enige poging tot reparatie van apparatuur door anderen dan door de fabriek geautoriseerd personeel en met Trimble gecertificeerde of aanbevolen onderdelen komt de garantie automatisch te vervallen.

Het voorgaande beschrijft de volledige aansprakelijkheid van Trimble met betrekking tot de aanschaf en het gebruik van het product. Trimble kan niet aansprakelijk worden gesteld voor gevolgschade of enige andere vorm van schade.

Deze garantie geldt in plaats van alle andere garanties, behalve voor zover hierboven beschreven, met inbegrip van een impliciete garantie. Wederverkoopbaarheid van geschiktheid voor een bepaald doel wordt hierbij van de hand gewezen.

De klant dient het product voor reparatie onder de garantie franco naar de dichtstbijzijnde Geautoriseerde Fabriek, Dealer of Service Center te verzenden. In landen met Trimble Service Subsidiary Centers worden gerepareerde producten franco aan de klant teruggezonden.

Technische gegevens

Meetbereik *	0.1 tot 200 m
Nauwkeurigheid	± 1,0 mm typisch
Functies	Individueel meten, Continu meten, Gebied, Optellen, Aftrekken
Meetreferentie	Voorzijde, Achterzijde, Achterzijde met verlengstuk
Automatische uitschakeling	laser 1 minuut, instrument 10 minuten
Gebruiksduur batterijen	8000 metingen
Temperatuur, gebruik	-15°C tot +50°C
Temperatuur, bewaren	-25°C tot +65°C
Voeding	2 x AA 1,5 V
Lading indicatie	LCD 4 segmenten - 100%, 75%, 50%, 25%
Laser en veiligheid	Klasse II volgens EN 60825-1:2007; IEC 60825-1:2007 CFR 21 § 1040 (FDA)
Laser type / vermogen	635 nm zichtbaar rood / < 1 mW
Afmetingen	62 x 28,5 x 120 mm
Gewicht	217 g
Stof- en waterdichtheid	IP54
Valbestendigheid	1,5 m

* Hangt af van meerdere factoren. Zie tabel op volgende pagina.

Problemen oplossen

Probleem	Mogelijke oorzaak	Oplossing
Het instrument kan niet worden ingeschakeld.	Batterijen zijn leeg.	Vervang de batterijen.
	Batterijpolen verkeerd om geplaatst.	Plaats de batterijen correct en sluit de klep van het batterijenvak.
	De toets is defect.	Neem contact op met Service.
Geen afstanden op het instrument weergegeven.	Meettoets niet ingedrukt.	Druk op de Meettoets.
	Instrument is niet ingeschakeld.	Druk op de Meettoets.
	Display is defect.	Neem contact op met Service.
Vaak foutmeldingen of het instrument meet niet.	Het te meten oppervlak wordt te fel door de zon verlicht.	Meet vanaf de andere kant – zon in de rug.
	Het te meten oppervlak is te glanzend.	Meet naar minder glanzende oppervlakken.
	Het te meten oppervlak is te donker.	Kies een lichter gekleurd oppervlak.
	Fel zonlicht naar het instrument toe.	Houd het instrument in de schaduw.
Temperatuur indicator - symbool op het scherm.	Temperatuur te hoog (>+50 °C).	Laat het instrument afkoelen.
	Temperatuur te laag (>-10 °C).	Laat het instrument opwarmen.
Ongunstige signaalcondities - symbool op het scherm.	Onvoldoende gereflecteerd laserlicht.	Neem de minimum meetafstand (> 200 mm vanaf de voorste rand van het apparaat) in acht; maak de lens schoon; meet naar een ander oppervlak of gebruik een doelplaat.
Algemene hardware fout - symbool op het scherm.	Hardware defect.	Zet het instrument uit en opnieuw aan.

Verzoeken om service

Om een dealer of geautoriseerd Trimble Service Center bij u in de buurt te vinden voor service, accessoires of onderdelen, neemt u contact op met een van onze vestigingen zoals hieronder vermeld.

<p>North-Latin America Trimble / Spectra Precision Division 8261 State Route 235 Dayton, Ohio 45424-6383 U.S.A. (888) 527-3771 (Toll Free in U.S.A.) +1-937-203-4419 Phone +1-937-482-0030 Fax www.trimble.com/spectra</p>	<p>Asia-Pacific Trimble Navigation Singapore PTE Ltd. 80 Marine Parade Road, #22-06 Parkway Parade Singapore, 449269 +65 6348 2212 Phone +65 6348 2232 Fax</p>
<p>Europe Trimble Kaiserslautern GmbH Am Sportplatz 5 67661 Kaiserslautern GERMANY Tel +49-(0)6301-71 14 14 Fax +49-06301-32213</p>	<p>China Trimble Beijing Room 2805-07, Tengda Plaza, No. 168 Xiwai Street Haidian District Beijing, China 100044 +86 10 8857 7575 Phone +86 10 8857 7161 Fax www.trimble.com.cn</p>
<p>Africa & Middle East Trimble Export Middle-East P.O. Box 17760 JAFZ View, Dubai UAE +971-4-881-3005 Phone +971-4-881-3007 Fax</p>	

Meetbereik :

Afstandsprestaties en meetsnelheid zijn afhankelijk van verschillende factoren:

- Omgevingslicht
- Reflectievermogen doel
- Stof en deeltjes in de lucht
- Temperatuur

Meetbereik op standaard doel	Albedo	Temp.	Licht	Bereik
	>5	-10°C to +50°C	<1000 lx	0.17 to 200 m
	1	+10°C to +35°C	<1000 lx	0.17 to 120 m
	0.2	+10°C to +35°C	<1000 lx	0.17 to 55 m
	0.2	-10°C to +50°C	<1000 lx	0.17 to 50 m
	1	+10°C to +35°C	100000 lx	0.17 to 50 m
	0.2	+10°C to +35°C	100000 lx	0.17 to 50 m
	1	-10°C to +50°C	100000 lx	0.17 to 45 m
	0.2	-10°C to +50°C	100000 lx	0.17 to 45 m
	Minimale meetafstand			170 mm
	Helderheid			>300 m

Verklaringen

Wij verklaren, op eigen verantwoordelijkheid, dat dit product voldoet aan de volgende richtlijnen en standaarden:

EN 50081-1, EN 61000-6-2, 2004/108/EG.

Aanduiding: Laser afstandmeter

Type: QM95

<p>Mededeling voor onze Europese klanten</p> <p>Voor instructies voor recycling van producten en meer informatie gaat u naar: www.trimble.com/environment/summary.html</p> <p>Recycling in Europa:</p> <p>Voor recycling van Trimble WEEE belt u: +31 (0)497 53 2430 en vraagt u naar de "WEEE medewerker," of stuur een verzoek om recycling instructies naar:</p> <p>Trimble Europe BV T.a.v. Menlo Worldwide Logistics Meerheide 45 5521 DZ Eersel, NL</p>	
---	---

